

Observatoire des prix et des marges (filère pétrole)

- résultats de l'observation des prix et marges du mois d'octobre 2011 -

Résumé :

La marge brute de transport-distribution du SP95 a augmenté de 3,7 % en octobre 2011 par rapport au mois précédent. En effet sur cette période, la cotation internationale du SP 95 a baissé plus fortement (-4,2 %) que celle du prix hors toutes taxes (-2,5 %).

La marge brute de transport-distribution du gazole a augmenté de 3,5 % en octobre 2011 par rapport au mois précédent. En effet sur cette période, le prix HTT du gazole a augmenté de 1,8 % et la cotation internationale de 1,8 %.

La marge brute de transport-distribution du fioul domestique a augmenté de 10,5 % en octobre 2011 par rapport au mois précédent. En effet sur cette période, le prix HTT du fioul domestique a augmenté plus fortement (1,7 %) que la cotation internationale (0,2 %).

Tableau de synthèse :

			octobre 2011			septembre 2011		octobre 2010	
			Valeur	Valeur	Var.	Valeur	Var.		
Cours ¹	Pétrole brut	\$/bl	109,55	112,84	-2,9%	82,67	+32,5%		
		€/bl	79,92	81,94	-2,5%	59,49	+34,3%		
		c€/l	50,26	51,53	-2,5%	37,41	+34,3%		
Cotations internationales ²	SP 95	\$/t	973,2	1 021,9	-4,8%	769,3	+26,5%		
	Gazole		967,5	954,5	+1,4%	739,4	+30,9%		
	Fod		932,2	934,3	-0,2%	715,8	+30,2%		
	SP 95	c€/l	53,64	56,02	-4,2%	41,79	+28,3%		
	Gazole		59,63	58,57	+1,8%	44,96	+32,6%		
	Fod		57,46	57,33	+0,2%	43,53	+32,0%		
Prix à la consommation ³	SP 95	€/l	1,495	1,515	-1,3%	1,343	+11,4%		
	Gazole		1,347	1,333	+1,1%	1,165	+15,7%		
	Fod		0,901	0,888	+1,5%	0,738	+22,1%		

Source : DGEC

Les prix à la consommation sont arrondis à 3 chiffres après la virgule

¹ Calculés sur la base des moyennes arithmétiques des jours ouvrés du mois

² Calculés sur la base des moyennes arithmétiques des jours ouvrés du mois

³ Calculés sur la base des moyennes arithmétiques des semaines du mois (cf. définitions page 10).

Analyse générale :

Les cours internationaux du baril de pétrole brut ont connu en octobre 2011 une baisse de 2,9 % en dollars US et de 2,5 % en euros par rapport au mois de septembre 2011. Toutefois par rapport à octobre 2010, les cours augmentent en octobre 2011 de 32,5 % en dollars US et de 34,3 % en euros.

L'évolution des cours internationaux du pétrole est en grande partie due aux variations et anticipations de variations de l'offre et de la demande à court, moyen et long terme dans les pays industrialisés et les pays émergents.

Les évolutions de l'offre de pétrole sont déterminées par les facteurs suivants :

= à court et moyen terme

- conflits et révoltes dans le monde arabe ; en ce qui concerne la Libye, la production quotidienne augmente régulièrement pour atteindre aujourd'hui les 600 000 barils ; elle atteindra bientôt les 1 600 000 barils, niveau de sa production normale avant le conflit,*
- opérations de maintenance prolongées chez plusieurs producteurs comme la Norvège, le Royaume-Uni et le Canada,*
- diminution des stocks de pétrole dans les pays industrialisés occidentaux (en août et septembre), surtout dans les pays européens (du fait des opérations de maintenance en Mer du Nord et de l'absence d'approvisionnement de Libye pendant le conflit), et depuis juin aux Etats-Unis,*
- toutefois en octobre, les stocks commerciaux américains sont proches de leur moyenne quinquennale et les réserves stratégiques demeurent très élevées (deux fois les stocks commerciaux), les stocks commerciaux de l'ensemble des pays OCDE atteignant en fait 2 fois leur moyenne entre 2005 et 2010,*
- absence d'augmentation des quotas par l'OPEP et incertitude sur la capacité de l'Arabie Saoudite à répondre à une demande accrue,*
- toutefois l'OPEP augmente dans la réalité sa production depuis le 6^{ème} mois consécutif, l'OPEP ayant majoré sa production de 5,4 % depuis mars 2011 sans se préoccuper de son quota.*

= à long terme

- le développement de l'extraction de pétrole non conventionnel (huiles lourdes, schistes et sables bitumineux) devrait être plus coûteux que le pétrole conventionnel, dont les réserves exploitées tendent à s'épuiser progressivement. Les découvertes de nouveaux gisements ainsi que les progrès techniques d'extraction peuvent également influencer sur l'offre à venir,*
- à très long terme (supérieur à 50 ans), les réserves de pétrole, énergie fossile, pourraient s'amenuiser au risque de devenir insuffisantes pour la demande mondiale, sur la base de l'état actuel des connaissances des gisements.*

Les évolutions de la demande de pétrole sont déterminées par les facteurs suivants :

= à court et moyen terme

- demande élevée de la Chine et des pays émergents (BRIC),*
- mais ralentissement économique dans les pays de l'OCDE et désormais également - mais dans une moindre mesure - dans les pays émergents.*

= à long terme

- la demande de pétrole devrait considérablement augmenter avec le développement économique dans les pays émergents et en développement,*

- L'abandon de plusieurs grands projets de centrales électronucléaires dans plusieurs pays industrialisés et émergents pourrait entraîner une demande accrue de pétrole pour la production d'électricité.

Par ailleurs, la dépréciation de l'euro par rapport au dollar sur la période récente explique l'écart de la variation des cours dans les deux devises.

L'évolution des cotations internationales en euros des produits raffinés en octobre 2011 par rapport au mois précédent n'est pas uniforme :

- baisse de 4,2 % pour le SP95*
- hausse de 1,8 % pour le gazole*
- hausse de 0,2 % pour le fioul domestique.*

Par rapport à octobre 2010, en euros, les cotations internationales augmentent de 28,3 % pour le SP 95, de 32,6 % pour le gazole et de 32,0 % pour le fioul domestique.

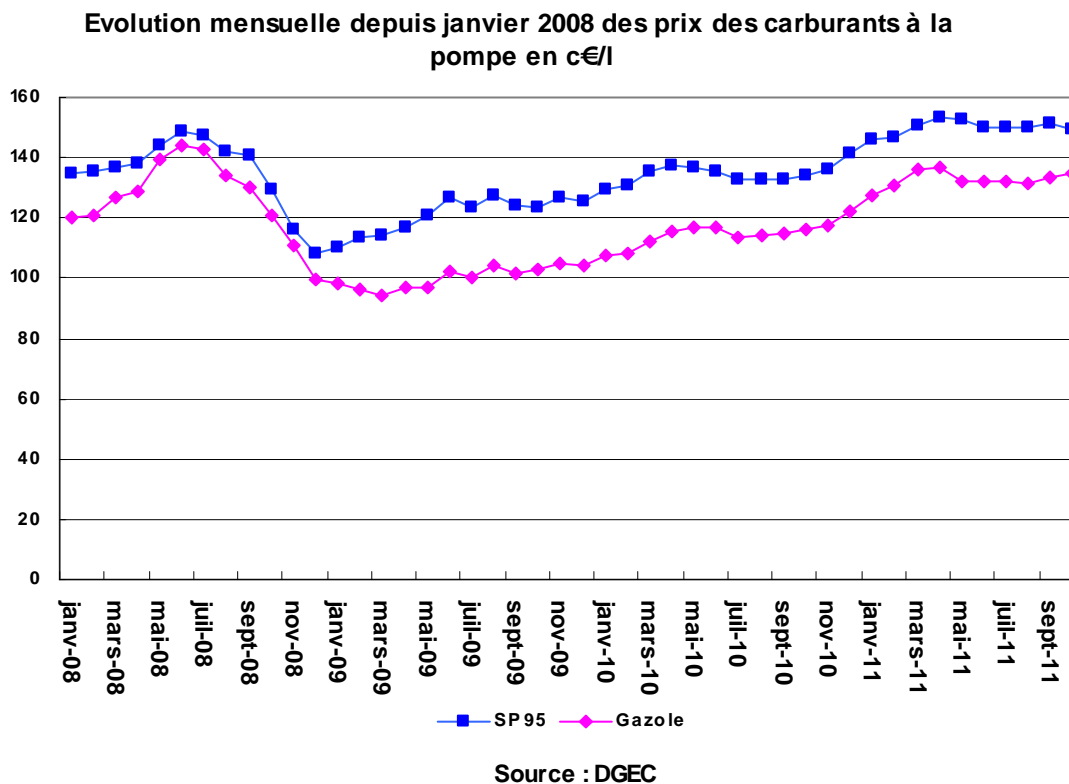
Les prix à la consommation évoluent dans le même sens que les cotations internationales. Par rapport à septembre :

- baisse du prix du litre de SP 95 (-1,9 centime) qui passe de 1,515 € à 1,495 € (-1,3 %),*
- hausse du prix du litre de gazole (1,4 centime) qui passe de 1,333 € à 1,347 € (1,1 %) et*
- hausse du prix du litre de fioul domestique (1,4 centime) qui passe 0,888 € à 0,901 € (1,5 %).*

Par rapport à octobre 2010, les prix à la consommation augmentent de 11,4 % pour le SP 95, de 15,7 % pour le gazole et de 22,1 % pour le fioul domestique.

1. Prix à la consommation des carburants (SP95, gazole, fioul domestique)⁴

SP95 et Gazole



Les prix à la pompe du SP95 et du gazole évoluent depuis 2010 de manière quasi-parallèle. Après un pic en avril 2011 et une chute en mai 2011, ces prix étaient en diminution ou quasi-stables jusqu'en août. En octobre 2011, l'écart de prix au litre de ces deux carburants se resserre : il passe de 18,2 c€ à 14,8 c€.

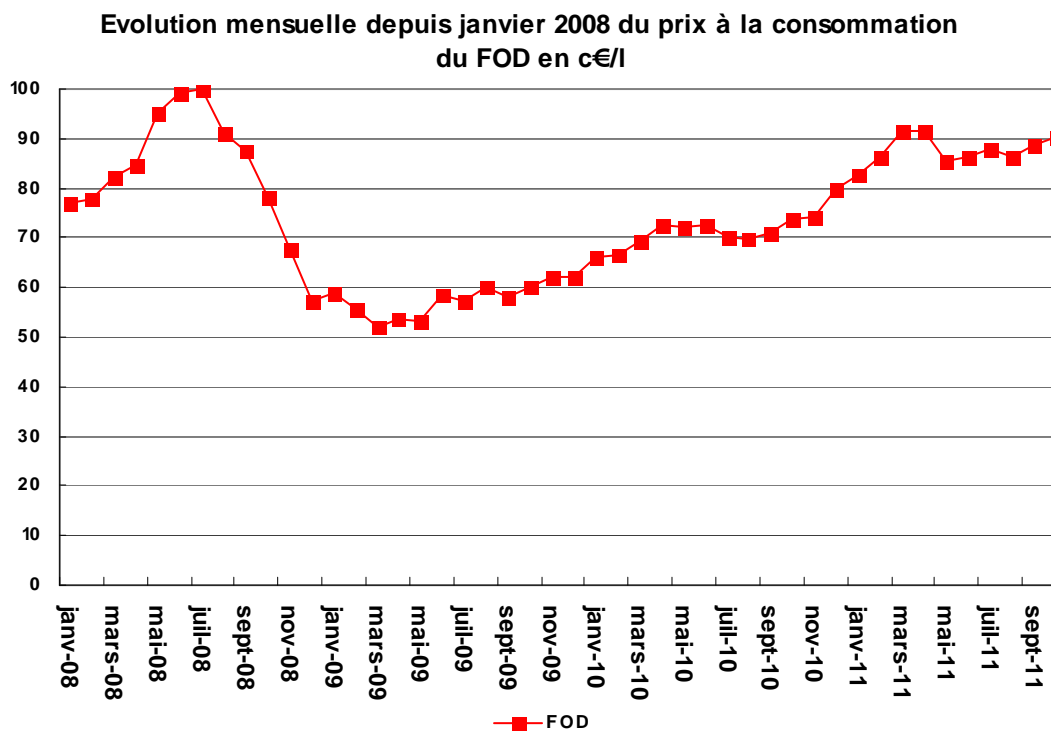
Ce mois-ci, le prix du SP 95 baisse de 1,3 % avec un litre de SP 95 qui passe de 1,515 € à 1,495 € (-1,9 centime).

Au contraire, le prix du gazole augmente de 1,1 % avec un litre de gazole qui passe de 1,333 € à 1,347 € (+1,4 centime).

Par rapport à octobre 2010, le prix du SP95 a augmenté de 11,4 % et celui du gazole de 15,7 %.

⁴ Les données à la base des graphiques ci-dessous reposent sur des moyennes arithmétiques des jours ouvrés du mois. Tous les prix figurant ci-dessous sont en € et tous les pourcentages se réfèrent à des prix en €.

Fioul domestique



Source : DGEC

Après avoir augmenté entre l'été 2010 et avril 2011, le prix à la consommation du fioul domestique avait reculé pour la première fois entre avril et mai 2011. Depuis, le prix moyen à la consommation du fioul domestique présente une relative volatilité mais une tendance plutôt haussière : hausse en juin 2011 (+0,8%) en juillet 2011 (+2,1 %), baisse en août 2011 (-2,0 %), hausse en septembre (+2,9 %) et hausse en octobre (+1,5 %).

Par rapport à octobre 2010, on constate une augmentation du prix à la consommation du fioul domestique de 22,1 %.

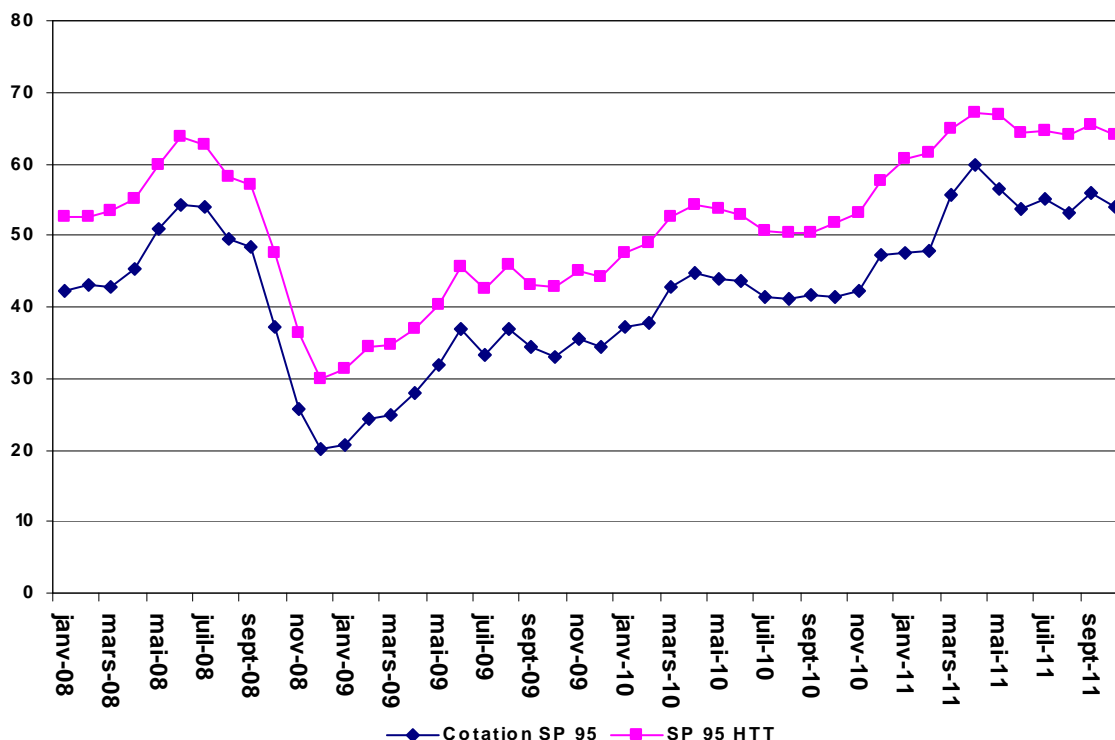
Le litre de fioul domestique a augmenté de 1,4 centime, passant de 0,8877 € en septembre 2011 à 0,9014 € en octobre 2011, soit une augmentation de 1,5 %.

2. Marges brutes de transport-distribution⁵

La marge brute de transport-distribution résulte de la différence entre le prix moyen hors toutes taxes (HTT) hebdomadaire du produit à la consommation et la moyenne hebdomadaire de la cotation du produit considéré sur le marché de Rotterdam. La marge brute doit couvrir notamment les coûts de stockage, d'acheminement, de distribution, la marge commerciale, les obligations des distributeurs en matière d'économie d'énergie (certificats d'économie d'énergie) et d'énergies renouvelables (biocarburants). La marge brute de transport-distribution est exprimée en centimes d'euros par litre.

SP95

Evolution mensuelle de la cotation internationale et du prix HTT du SP95
en c€/l



Source : DGEC

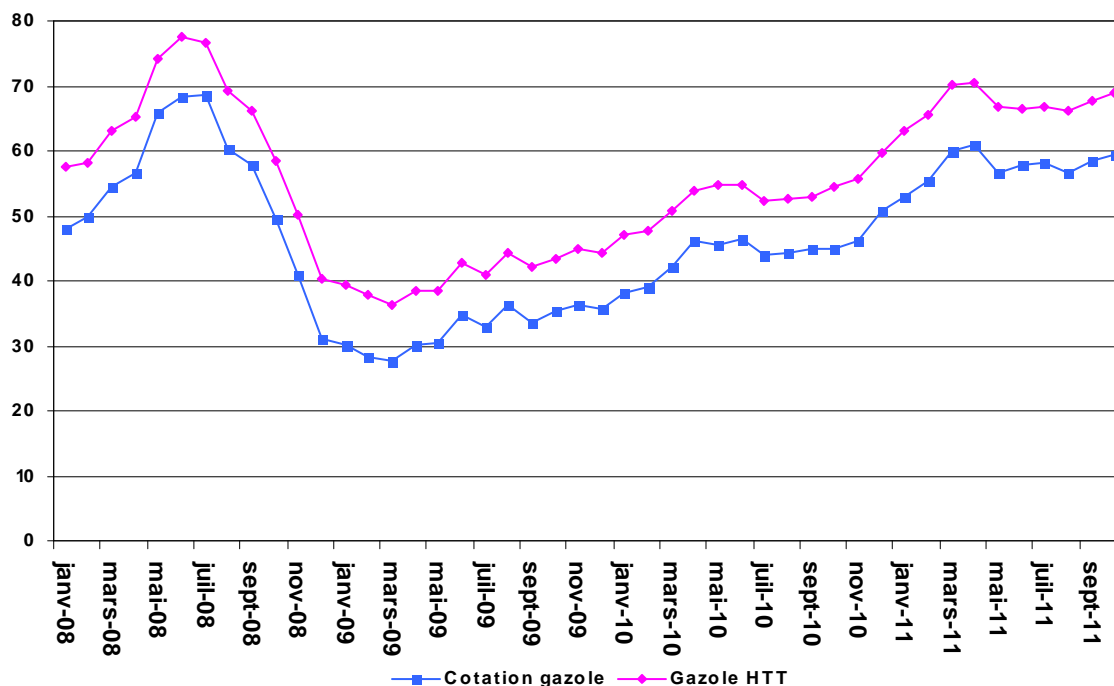
Après avoir diminué sur un mois de 22,7 % en avril 2011, augmenté de 43,5 % en mai et de 3,2 % en juin, baissé de 8,9 % en juillet, augmenté de 11,4 % en août, diminué de 10,9 % en septembre, la marge brute de transport-distribution du SP95 a augmenté de 3,7 % en octobre. Elle est ainsi passée de 9,55 centimes par litre en septembre à 9,90 centimes en octobre, soit une hausse de 0,35 centime par litre. Cela s'explique par une baisse de la cotation internationale du SP95 plus forte (-4,2%) que celle du prix HTT (-2,5 %).

Par rapport à octobre 2010, la marge brute de transport distribution du SP 95 baisse de 4,4 %.

La part de la marge brute par rapport au prix TTC augmente par rapport au mois précédent : de 6,31 % en septembre à 6,62 % en octobre.

⁵ Les données à la base des graphiques ci-dessous reposent sur des moyennes arithmétiques des jours ouvrés du mois.

Evolution mensuelle de la cotation internationale et du prix HTT du gazole en c€/l



Source : DGEC

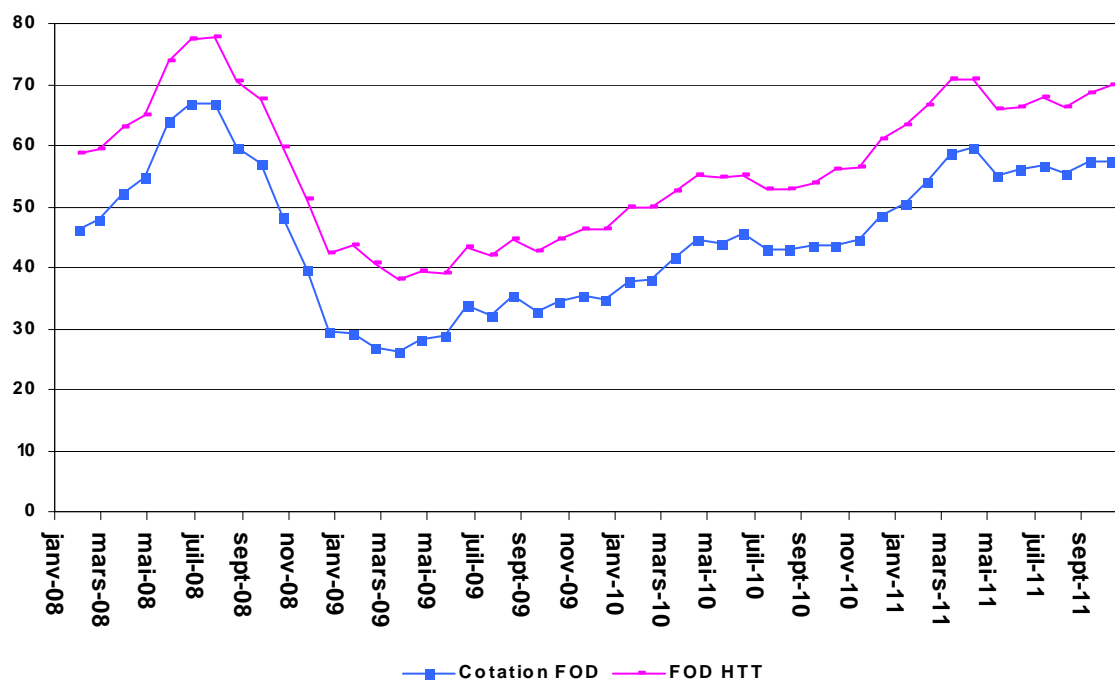
Après avoir diminué sur un mois de 5,6 % en avril 2011, augmenté de 7,9 % en mai, baissé de 13,5 % en juin et de 2,2 % en juillet, augmenté de 8,1 % en août, diminué en septembre de 2,6 %, la marge brute de transport-distribution du gazole a augmenté de 3,5 % en octobre. Elle est passée de 9,16 centimes par litre en septembre à 9,47 centimes par litre en octobre, soit une hausse de 0,31 centime par litre. Cela s'explique par une hausse du prix HTT du gazole (1,8 %) légèrement plus forte que celle de la cotation internationale (+1,8%).

Par rapport à octobre 2010, la marge brute de transport distribution du gazole baisse de 2,5 %.

La part de la marge brute par rapport au prix TTC augmente en octobre 2011 par rapport au mois précédent : de 6,87 % en septembre, elle est passée à 7,03 % en octobre.

Fioul domestique

Evolution mensuelle depuis janvier 2008 de la cotation internationale et du prix HTT du FOD en c€/l



Source : DGEC

Après avoir diminué sur un mois de 9,3 % en avril 2011, de 2,2 % en mai et de 3,4 % en juin, augmenté de 8,4 % en juillet, baissé de 1,5 % en août, augmenté très légèrement en septembre (0,1 %), la marge brute de transport-distribution du fioul domestique a augmenté fortement en octobre (+10,5 % par rapport à septembre). Elle est passée de 11,18 centimes par litre en septembre à 12,36 centimes en octobre, soit une hausse de 1,18 centime par litre. Cela s'explique par une hausse du prix HTT du fioul domestique (1,7 %) plus forte que celle de la cotation internationale (+0,2%).

Par rapport à octobre 2010, la marge brute de transport distribution du fioul domestique baisse de 1,4 %.

La part de la marge brute par rapport au prix TTC augmente en octobre 2011 par rapport au mois précédent : de 12,60 % en septembre à 13,71 % en octobre.

4. Tableaux récapitulatifs⁶ :

SP 95													
	Oct-10	Nov-10	Déc-10	Janv-11	Fév-11	Mar-11	Avr-11	Mai-11	Juin-11	Juil-11	Août-11	Sept-11	Oct-11
Prix hors toutes taxes (c€/l)	51,63	53,04	57,49	60,76	61,63	64,81	67,09	66,83	64,34	64,59	63,90	65,53	63,92
Prix toutes taxes comprises (c€/l)	134,25	135,94	141,26	145,75	146,79	150,58	153,32	153,00	150,03	150,32	149,50	151,45	149,53
Variation mensuelle du prix TTC (%)	+1,2	+1,3	+3,9	+3,2	+0,7	+2,6	+1,8	-0,2	-1,9	+0,2	-0,5	+1,3	-1,3
Glissement annuel du prix TTC (%)	+8,6	+7,5	+12,6	+12,7	+12,1	+11,3	+11,6	+11,9	+10,6	+13,0	+12,6	+14,1	+11,4
Marge brute de transport distribution (c€/l)	10,36	10,67	10,28	13,11	13,82	9,22	7,13	10,23	10,55	9,62	10,72	9,55	9,90
Variation mensuelle (%)	+19,8	+3,1	-3,6	+27,5	+5,4	-33,3	-22,7	+43,5	+3,2	-8,9	+11,4	-10,9	+3,7
Glissement annuel (%)	+7,9	+11,5	+3,5	+27,7	+25,9	-4,8	-25,5	+5,3	+14,4	+2,8	+16,9	+10,5	-4,4
Part de la marge brute en % du prix TTC	7,71	7,85	7,28	9,00	9,41	6,12	4,65	6,69	7,03	6,40	7,17	6,31	6,62
Gazole													
	Oct-10	Nov-10	Déc-10	Janv-11	Fév-11	Mar-11	Avr-11	Mai-11	Juin-11	Juil-11	Août-11	Sept-11	Oct-11
Prix hors toutes taxes (c€/l)	54,60	55,71	59,58	63,12	65,61	70,04	70,38	66,80	66,59	66,85	65,89	67,72	68,93
Prix toutes taxes comprises (c€/l)	116,48	117,81	122,44	127,77	130,74	136,04	136,45	132,17	131,92	132,24	131,09	133,27	134,72
Variation mensuelle du prix TTC (%)	+1,7	+1,1	+3,9	+4,4	+2,3	+4,0	+0,3	-3,1	-0,2	+0,2	-0,9	+1,7	+1,1
Glissement annuel du prix TTC (%)	+13,1	+12,3	+17,6	+18,9	+20,7	+21,5	+18,0	+13,3	+13,2	+16,3	+14,9	+16,4	+15,7
Marge brute de transport distribution (c€/l)	9,72	9,56	8,90	10,06	10,30	10,10	9,53	10,28	8,89	8,70	9,40	9,16	9,47
Variation mensuelle (%)	+22,4	-1,7	-6,9	+13,1	+2,4	-2,0	-5,6	+7,9	-13,5	-2,2	+8,1	-2,6	+3,5

⁶ Les chiffres présentés dans ces tableaux sont calculés sur la base des moyennes arithmétiques des semaines du mois (cf. Définitions page 10).

Glissement annuel (%)	+23,9	+10,1	+4,3	+14,5	+17,7	+17,4	+22,4	+13,1	+7,4	+5,8	+12,3	+15,3	-2,5
Part de la marge brute en % du prix TTC	8,35	8,11	7,27	7,88	7,88	7,43	6,99	7,78	6,74	6,58	7,17	6,87	7,03
Fioul domestique													
	Oct-10	Nov-10	Déc-10	Janv-11	Fév-11	Mar-11	Avr-11	Mai-11	Juin-11	Juil-11	Aoû-11	Sept-11	Oct-11
Prix hors toutes taxes (c€/l)	56,07	56,33	61,04	63,35	66,65	70,82	70,74	65,79	66,39	67,90	66,44	68,56	69,70
Prix toutes taxes comprises (c€/l)	73,83	74,14	79,77	82,54	86,48	91,47	91,37	85,46	86,17	87,98	86,23	88,77	90,14
Variation mensuelle du prix TTC (%)	+4,2	+0,4	+7,6	+3,5	+4,8	+5,8	-0,1	-6,5	+0,8	+2,1	-2,0	+2,9	+1,5
Glissement annuel du prix TTC (%)	+22,8	+19,8	+28,7	+24,5	+30,0	+31,5	+26,1	+18,4	+18,8	+25,6	+23,3	+25,2	+22,1
Dont marge brute de transport-distribution (c€/l)	12,53	11,59	12,67	12,72	12,62	12,20	11,07	10,83	10,46	11,34	11,17	11,18	12,36
Variation mensuelle (%)	-24,0	-7,5	+9,3	+0,4	-0,8	-3,4	-9,3	-2,2	-3,4	+8,4	-1,5	+0,1	+10,5
Glissement annuel (%)	+23,2	+9,2	+12,8	+4,9	+5,0	+11,4	+7,6	+1,5	+10,2	+13,7	+11,3	+10,7	-1,4
Part de la marge brute en % du prix TTC	16,98	15,63	15,88	15,41	14,60	13,34	12,11	12,67	12,14	12,89	12,95	12,60	13,71

Source : DGEC

Définitions :

Prix à la consommation et marges brutes de transport - distribution des produits pétroliers. (Source : DGEC)

Cours du pétrole brut :

Le Brent est le pétrole brut de référence de la zone Europe. C'est un pétrole brut « classique » léger et peu soufré adapté aux débouchés européens.

Le prix de référence du Brent daté est issu de la cotation à la clôture sur le marché physique spot pour des cargaisons devant quitter le port de chargement du Brent (Sullom Voe) dans un délai inférieur à 15 jours.

Le cours du Brent daté est exprimé en dollar par baril (\$/b); il est converti en euro par baril (€/b) à partir des cotations quotidiennes en clôture de l'euro par rapport au dollar. (Source : *Banque Centrale Européenne*). Pour l'exprimer en centimes d'euro par litre (c€/l), on se base sur le fait qu'un baril contient 159 l.

La moyenne mensuelle du cours du pétrole brut est la moyenne arithmétique des jours ouvrés du mois.

Cotations internationales des produits pétroliers :

Les prix de référence des produits finis (essence sans plomb 95 [SP 95], gazole, fioul domestique [fod]) sont issus des cotations de clôture spot CAF (coût-assurance-fret) zone NWE (nord-ouest Europe) du marché de Rotterdam.

Les cotations internationales des produits pétroliers sont exprimées en dollar par tonne. On peut l'exprimer en c€/l en se référant d'une part au taux de change €/€ et d'autre part à la densité du produit en kg/l.

La moyenne mensuelle des cotations des produits est la moyenne arithmétique des jours ouvrés du mois.

Prix à la consommation :

Les prix hebdomadaires à la consommation sont calculés comme la moyenne nationale des prix déclarés par les distributeurs, pondérés des volumes sur l'ensemble de leur réseau de distribution. Il s'agit des prix réellement acquittés par le consommateur final (et non de prix de barème par exemple) le vendredi de la semaine précédente.

Le prix du fioul domestique est le prix pour des livraisons comprises entre 2 000 litres et 4 999 litres.

Les prix des produits à la consommation sont exprimés en centimes d'euro par litre (c€/l).

La moyenne mensuelle des prix à la consommation est la moyenne arithmétique des semaines du mois.

Variation :

Pour **les indicateurs**, on calcule la variation du prix du mois d'une part par rapport au mois précédent et d'autre part par rapport au prix moyen de l'année précédente.

Pour **les prix à la consommation et les marges brutes de transport-distribution**, la variation mensuelle est la variation en % du mois M par rapport au mois M-1 (exemple : janvier 2010 par rapport à décembre 2009).

Le glissement annuel est la variation en % du mois M de l'année A par rapport au même mois M de l'année précédente A-1 (exemple : janvier 2010 par rapport à janvier 2009).